

PR
electronics



5 9 0 9

**Loop Link
USB-kommunikations-
Interface**

No. 5909V102-DK

From ser. no. 059999999



- DK** ▶ PR electronics A/S tilbyder et bredt program af analoge og digitale signalbehandlingsmoduler til industriel automation. Programmet består af Isolatorer, Displays, Ex-barrierer, Temperaturtransmittere, Universaltransmittere mfl. Vi har modulerne, du kan stole på i selv barske miljøer med elektrisk støj, vibrationer og temperaturudsving, og alle produkter opfylder de strengeste internationale standarder. Vores motto »Signals the Best« er indbegrebet af denne filosofi - og din garanti for kvalitet.
- UK** ▶ PR electronics A/S offers a wide range of analog and digital signal conditioning devices for industrial automation. The product range includes Isolators, Displays, Ex Interfaces, Temperature Transmitters, and Multifunctional Devices. You can trust our products in the most extreme environments with electrical noise, vibrations and temperature fluctuations, and all products comply with the most exacting international standards. »Signals the Best« is the epitome of our philosophy - and your guarantee for quality.
- FR** ▶ PR electronics A/S offre une large gamme de produits pour le traitement des signaux analogiques et numériques dans tous les domaines industriels. La gamme de produits s'étend des transmetteurs de température aux afficheurs, des isolateurs aux interfaces SI, jusqu'aux modules universels. Vous pouvez compter sur nos produits même dans les conditions d'utilisation sévères, p.ex. bruit électrique, vibrations et fluctuations de température. Tous nos produits sont conformes aux normes internationales les plus strictes. Notre devise »SIGNALS the BEST« c'est notre ligne de conduite - et pour vous l'assurance de la meilleure qualité.
- DE** ▶ PR electronics A/S verfügt über ein breites Produktprogramm an analogen und digitalen Signalverarbeitungsgeräte für die industrielle Automatisierung. Dieses Programm umfasst Displays, Temperaturtransmitter, Ex- und galvanische Signaltrenner, und Universalgeräte. Sie können unsere Geräte auch unter extremen Einsatzbedingungen wie elektrisches Rauschen, Erschütterungen und Temperaturschwingungen vertrauen, und alle Produkte von PR electronics werden in Übereinstimmung mit den strengsten internationalen Normen produziert. »Signals the Best« ist Ihre Garantie für Qualität!

USB-KOMMUNIKATIONSINTERFACE

LOOP LINK 5909

INDHOLDSFORTEGNELSE

Advarsel.....	2
Sikkerhedsregler	3
Anvendelse.....	5
Teknisk karakteristik	5
Installation.....	5
Systemkrav.....	5
Installation af PReset	5
Installation fra CD-rom	5
Installation fra USB-stik.....	6
Installation af PReset i Windows 7 / 8 / 10.....	7
Installation af 5909 i Windows 7.....	8
Installation af 5909 i Windows 8.....	12
Fejlfinding ved installation i Windows 7 & 8	16
Installation af 5909 i Windows 10.....	17
Konfigurering af USB-kommunikation i PReset.....	22
Forbindelse af PR-moduler ved EZ-Mini-Hook tilslutning.....	23



GENERELT

ADVARSEL

Dette modul kan ved tilslutning til SYSTEM 5000 gennem kommunikationskablet få forbindelse til livsfarlige elektriske spændinger. Hvis denne advarsel ignoreres, kan det føre til alvorlig legemsbeskadigelse eller mekanisk ødelæggelse. For at undgå faren for elektriske stød og brand, skal manualens sikkerhedsregler overholdes, og vejledningerne skal følges. Modulet må kun benyttes som beskrevet i det følgende. Manualen skal studeres omhyggeligt, før modulet tages i brug. Kun kvalificeret personale (teknikere) må benytte dette modul. Hvis modulet ikke anvendes som beskrevet i denne manual, forringes modulets beskyttelsesforanstaltninger.



**FARLIG
SPÆNDING**

ADVARSEL

Følgende operationer må kun udføres på modulet, når kommunikationskablerne er uden forbindelse til SYSTEM 5000 og PC:
Fejlfinding på modulet.

Reparation af modulet må kun foretages af PR electronics A/S.



**INSTAL-
TION**

ADVARSEL

Kommunikationshunstikket i SYSTEM 5000 har forbindelse til indgangsklemmer, hvor der kan forekomme farlige spændinger. Det må kun tilsluttes programmeringsenheden 5909 via det fastmonterede kommunikationskabel.

SIGNATURFORKLARING:



Trekant med udråbstegn: Advarsel / krav. Hændelser der kan føre til livstruende situationer.



CE-mærket er det synlige tegn på modulets overensstemmelse med EU direktivernes krav.



Dobbelt isolation er symbolet for, at modulet overholder ekstra krav til isolation.

SIKKERHEDSREGLER

MODTAGELSE OG UDPAKNING

Farlige spændinger er defineret som områderne:

75...1500 Volt DC og 50...1000 Volt AC.

Teknikere er kvalificerede personer, som er uddannet eller oplært til at kunne udføre installation, betjening eller evt. fejlfinding både teknisk og sikkerhedsmæssigt forsvarligt.

Operatører er personer, som under normal drift skal indstille og betjene produktets trykknapper eller potentiometre, og som er gjort bekendt med indholdet af denne manual.

MODTAGELSE OG UDPAKNING

Udpak modulet uden at beskadige det. Kontrollér ved modtagelsen, at modultypen svarer til den bestilte. Indpakningen bør følge modulet, indtil dette er monteret på blivende plads.

MILJØFORHOLD

Undgå direkte sollys, kraftigt støv eller varme, mekaniske rystelser og stød, og udsæt ikke modulet for regn eller kraftig fugt. Om nødvendigt skal opvarmning, udover de opgivne grænser for omgivelsestemperatur, forhindres ved hjælp af ventilation.

Alle moduler hører til Installationskategori II, Forureningsgrad 1 og Isolationsklasse II.

INSTALLATION

Modulet må kun tilsluttes af teknikere, som er bekendte med de tekniske udtryk, advarsler og instruktioner i manualen, og som vil følge disse.

Hvis der er tvivl om modulets rette håndtering, skal der rettes henvendelse til den lokale forhandler eller alternativt direkte til:

PR electronics A/S
www.prelectronics.dk

PROGRAMMERING

Under programmering skal måling og tilslutning af eksterne spændinger udføres i henhold til denne manual, og manualen for den enhed som skal programmeres, og teknikeren skal benytte sikkerhedsmæssigt korrekte værktøjer og instrumenter.

BETJENING UNDER NORMAL DRIFT

Operatører må kun indstille eller betjene modulerne, når disse er fast installeret på forsvarlig måde i tavler el. lignende, så betjeningen ikke medfører fare for liv eller materiel. Dvs., at der ikke er berøringsfare, og at modulet er placeret, så det er let at betjene.

RENGØRING

Modulet må, i spændingsløs tilstand, rengøres med en klud let fugtet med destilleret vand.

ANSVAR

I det omfang instruktionerne i denne manual ikke nøje er overholdt, vil kunden ikke kunne rette noget krav, som ellers måtte eksistere i henhold til den indgåede salgsaftale, mod PR electronics A/S.

Anvendelse

Loop Link 5909 er et USB-kommunikationsinterface til opsætning og monitorering af PR electronics' pc-programmerbare moduler. USB-kommunikationen understøttes af Windows-versionerne 7, 8 og 10. De PR-moduler, som findes i konfigurationsprogrammet **PRReset ver 5.0** eller højere, kan benytte Loop Link 5909.

Teknisk karakteristik

Pc program-cd'en **PRReset ver 5.0** eller højere indeholder nødvendige (usignede) USB-drivere. Loop Link 5909 forsynes fra pc'ens USB-port. Hvis man ønsker at spare strøm på en bærbar pc, kan man tilslutte en eksternt forsynet hub og montere 5909's USB-stik i denne. Der er galvanisk isolation mellem kommunikationsstikket til PR-moduler og USB-tilslutningen på pc'en.

Installation

Systemkrav

Windows 7, 8 eller 10 med følgende anbefalinger:

Hukommelse:	16 MB
Skærmopløsning:	800 x 600
Harddiskplads:	25 MB

N.B.: Loop Link 5909 moduler med serienummer <059999999 kan IKKE installeres under Windows 7, 8 og 10.

Installation af PRReset

USB-kommunikationsinterfacet Loop Link 5909 **må ikke være tilsluttet** pc'ens USB-port, før PRReset-programmet er installeret.

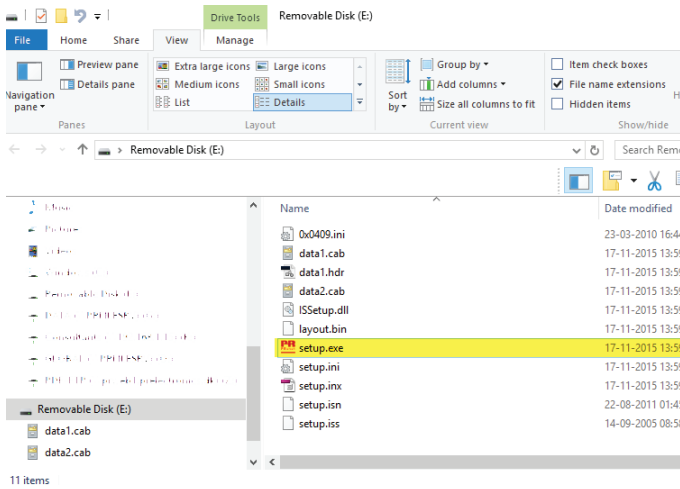
PRReset installeres på din harddisk, og registreringsdatabasen opdateres med alle nødvendige oplysninger om programmet. Der vil automatisk blive oprettet et PRReset-ikon på skrivebordet.

Installation fra CD-rom

1. Sæt cd-rom'en i dit cd-rom-drev. Dialogen "InstallShield Wizard PRReset - INSTALLER" vises automatisk.
2. Når installationsprogrammet er startet, vises en vejledning på skærmen, som hjælper dig gennem resten af installationen.

Installation fra USB-stik

1. Sæt USB'en i en USB-port på pc'en.
3. Åben Stifinder og find USB-drevet. Dobbelt-klik på filen "setup.exe" for at starte installationen.

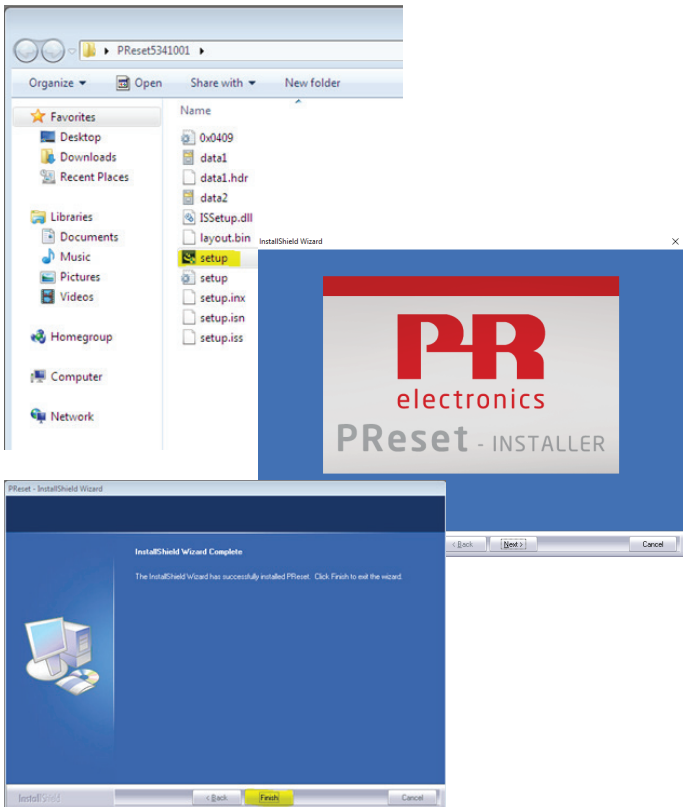


Installation af PReset i Windows 7 / 8 / 10

Før du kan installere PReset i Windows 7 / Windows 8 / Windows 10, skal du have lokale administratorrettigheder på pc'en.

Installer PReset fra CD'en eller USB'en eller download programmet fra www.prelectronics.dk.

Kør [setup] og følg instruktionerne på skærmen.

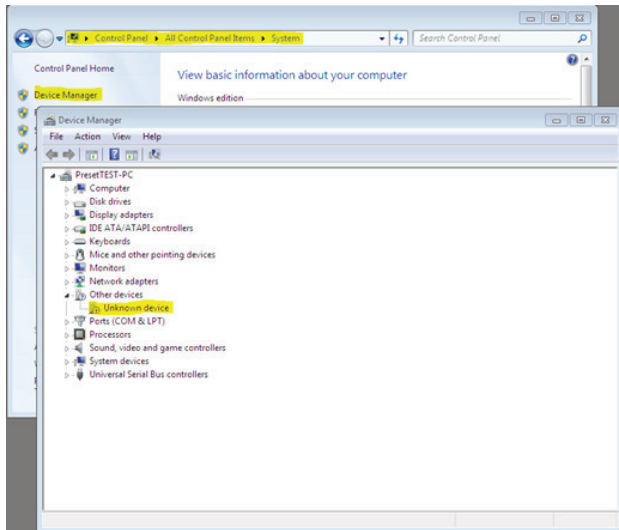


Installation af 5909 i Windows 7

For at du kan installere 5909 i Windows 7, skal du være have lokale administratorrettigheder på pc'en.

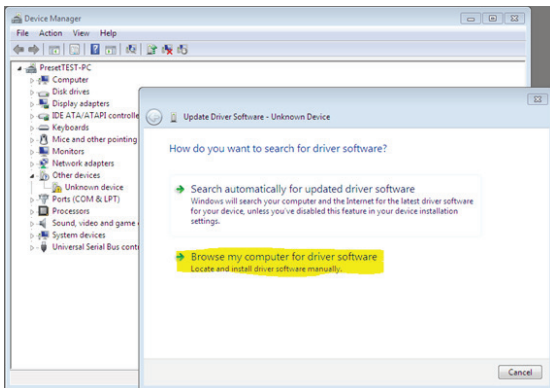
1. Tilslut Loop Link 5909 til pc'ens USB-port.

Åben Windows kontrolpanel, klik på [System] og derefter på [Enhedshåndtering].

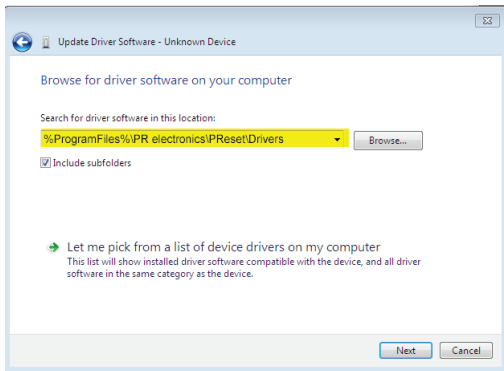


2. Højreklik på [Ukendt enhed]. Venstreklik derefter på [Opdater driversoftware].

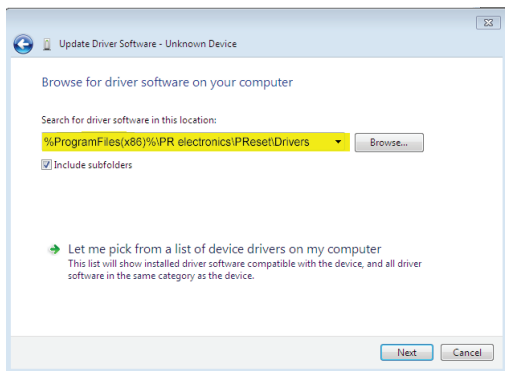
3. Klik [Søg på computeren efter driversoftware].



4. Hvis pc'en kører 32 bit versionen af Windows 7, skal stien “%ProgramFiles%\PR electronics\PRreset\Drivers” angives på efterfølgende skærbillede. Du kan bruge [Gennemse] eller selv indtaste stien.

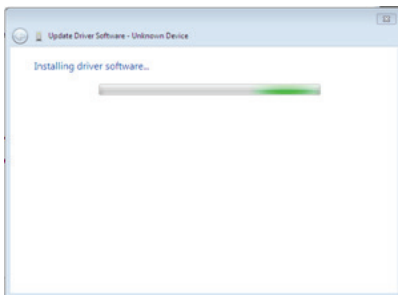


Hvis pc'en kører 64 bit versionen af Windows 7, skal stien
"%ProgramFiles(x86)%\PR electronics\PRReset\Drivers" angives.

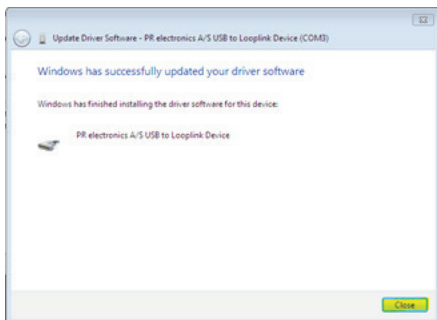


5. Klik [Næste].

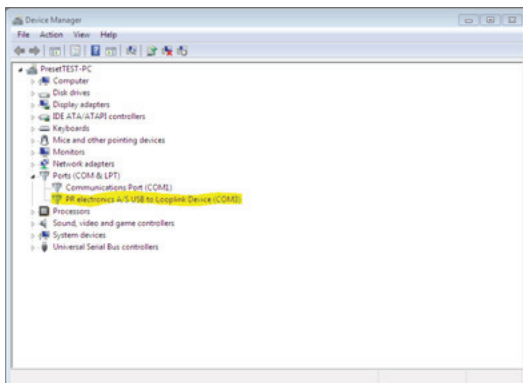
6. Nu vil driveren til 5909 blive installeret.



7. Klik [Luk] på dette skærbillede.



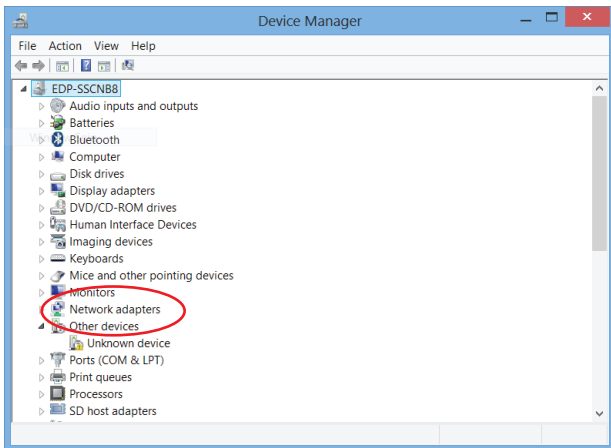
8. Installationen af driver til 5909 er nu gennemført!



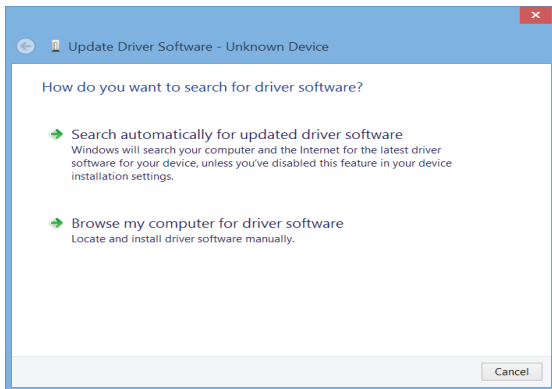
Installation af 5909 i Windows 8

For at du kan installere 5909 i Windows 8, skal du være have lokale administratorrettigheder på pc'en.

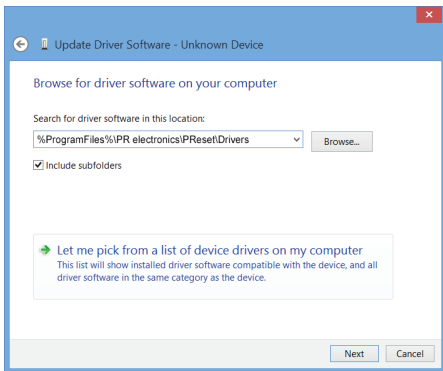
1. Tilslut Loop Link 5909 til pc'ens USB-port.
Åben Windows kontrolpanel, klik på [System] og derefter på [Enhedshåndtering].
2. Højreklik på [Ukendt enhed]. Venstreklik derefter på [Opdater driversoftware].



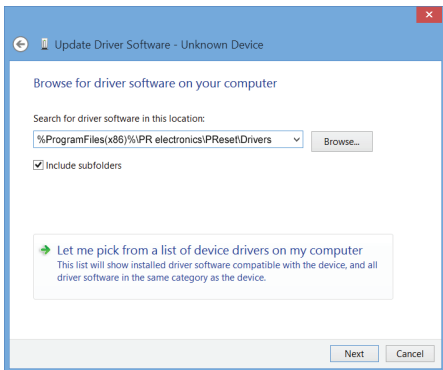
3. Klik [Søg på computeren efter driversoftware].



4. Hvis pc'en kører 32 bit versionen af Windows 8, skal stien "%ProgramFiles%\PR electronics\PRreset\Drivers" angives på efterfølgende skærbillede. Du kan bruge [Gennemse] eller selv indtaste stien.



Hvis pc'en kører 64 bit versionen af Windows 8, skal stien
"%ProgramFiles(x86)%\PR electronics\PRreset\Drivers" angives.

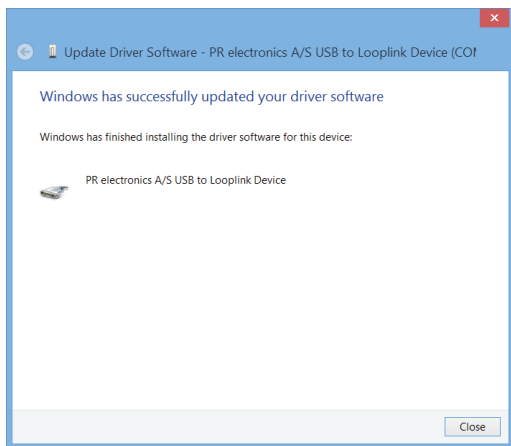


5. Klik [Næste].

6. Klik [Installer] på dette skærmbillede. Nu vil driveren til 5909 blive installeret.



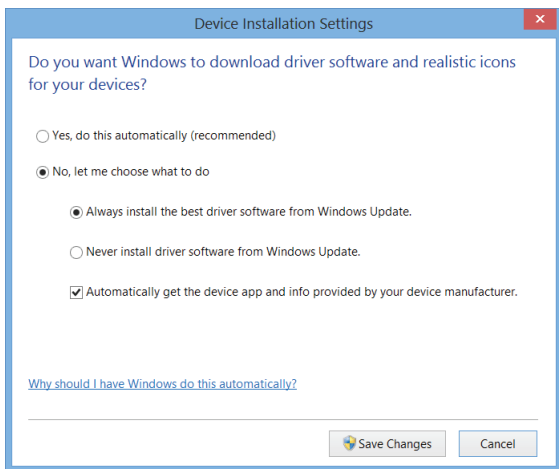
7. Klik [Luk] på dette skærbillede. Installationen af driver til 5909 er nu gennemført!



Fejlfinding ved installation i Windows 7 & 8

Hvis det ikke lykkes at installere USB Loop Link i første omgang, kan nedenstående forsøges:

1. Frakobl 5909.
2. Gå til [Kontrolpanel].
3. Gå til [Enheder og printere].
4. Find din pc (under enheder).
5. Højreklik på din pc og vælg "Indstillinger for installation af enhed".
6. Vælg "Installer altid den bedste driversoftware fra Windows update".
7. Sørg for, at der er forbindelse til internettet.
8. Tilslut 5909 igen.



Installation af 5909 i Windows 10

For at du kan installere 5909 i Windows 10, skal du være have lokale administratorrettigheder på pc'en.

1. Tilslut 5909 til en USB-port på din pc.

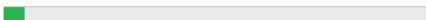
2. Windows 10 starter installationsprocessen automatisk.

Device Setup

Installing device...



Please wait while Setup installs necessary files on your system. This may take several minutes.



Close

3. Gå til Windows kontrolpanel og klik [System] og derefter [Enhedshåndtering].

System

← → ▾ ↑ ▾ > Control Panel > All Control Panel Items > System

File Edit View Tools Help

Control Panel Home

- Device Manager
- Remote settings
- System protection
- Advanced system settings

View basic information about your computer

Windows edition

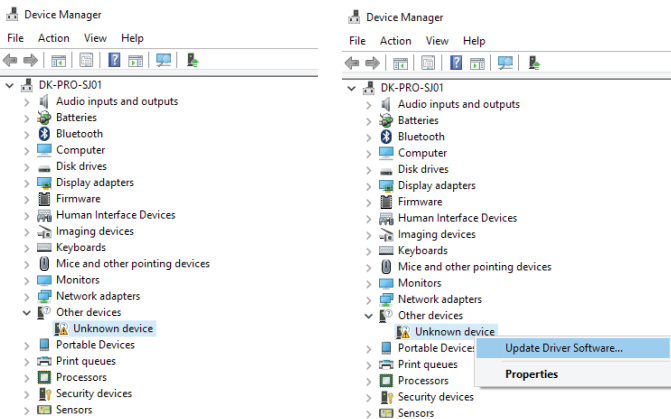
Windows 10 Pro

© 2015 Microsoft Corporation. All rights reserved.

System

Processor:	Intel(R) Core(TM) i5-6300U CPU @ 2.40GHz 2.50 GHz
Installed memory (RAM):	8,00 GB
System type:	64-bit Operating System, x64-based processor
Pen and Touch:	Pen and Touch Support with 10 Touch Points

4. Højreklik [Ukendt enhed] og klik derefter [Opdater driversoftware].



5. Klik [Søg på computeren efter driversoftware].

← Update Driver Software - Unknown Device

How do you want to search for driver software?

→ Search automatically for updated driver software

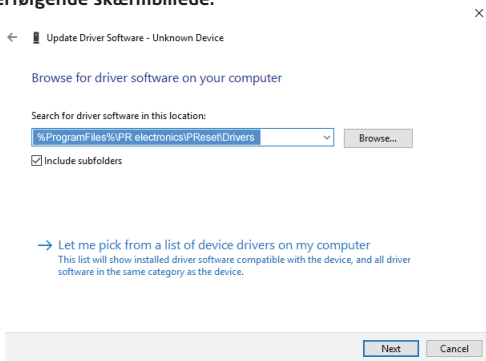
Windows will search your computer and the Internet for the latest driver software for your device, unless you've disabled this feature in your device installation settings.

→ Browse my computer for driver software

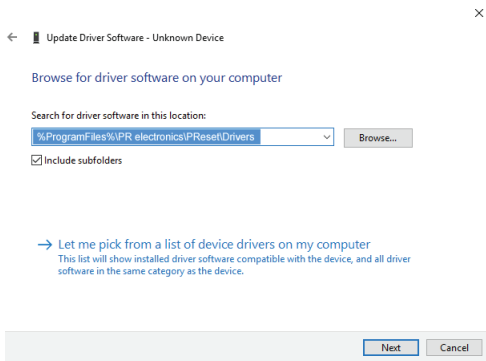
Locate and install driver software manually.

Cancel

6. Hvis pc'en kører 32 bit versionen af Windows 10, skal stien “%ProgramFiles%\PR electronics\PRreset\Drivers” angives på efterfølgende skærbillede.

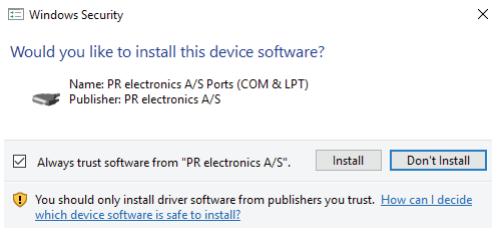


Hvis pc'en kører 64 bit versionen af Windows 8, skal stien “%ProgramFiles(x86)%\PR electronics\PRreset\Drivers” angives.”

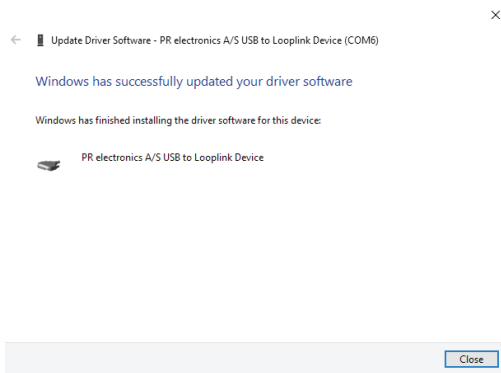


7. Klik [Næste].

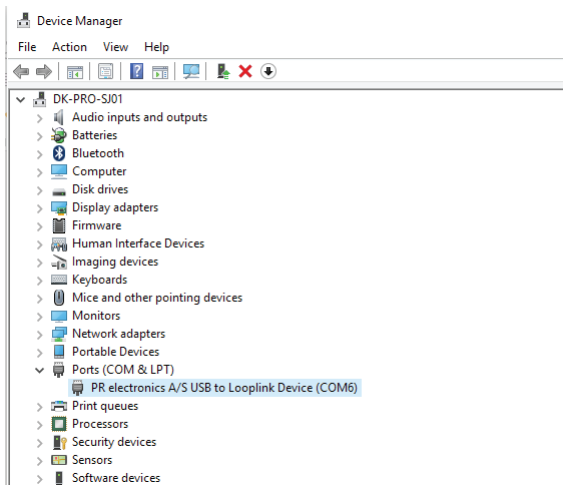
8. Klik [Installer] på dette skærbillede. Nu vil driveren til 5909 blive installeret.



9. Klik [Luk] på dette skærbillede. Installationen af driver til 5909 er nu gennemført!

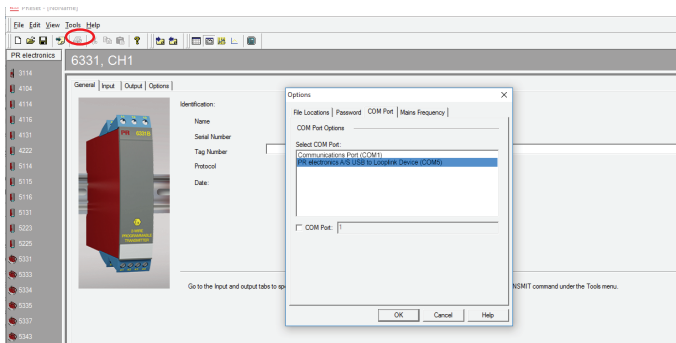


10. 5909 USB til Loop Link fremgår nu af oversigten i [Enhedshåndtering].

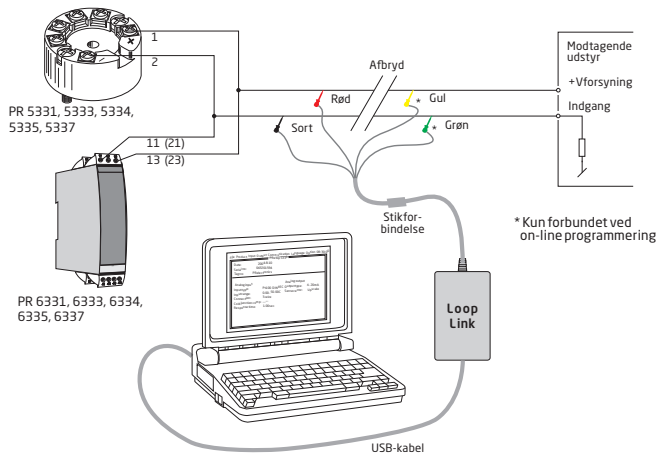


Konfigurering af USB-kommunikation i PReset

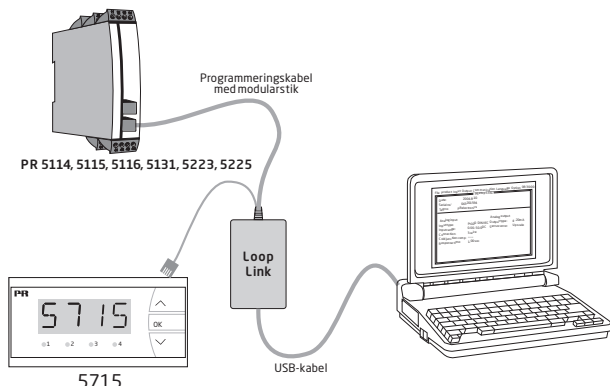
1. Start PReset-programmet og vælg [Funktioner] [Vælg COM port...], og "Option" vinduet vises på skærmen.
2. Klik [COM Port] fanen og vælg PR electronics Loop Link. Klik OK.
3. Hvis du vil have Loop Link konfigureret til andre USB-porte, skal du forbinde Loop Link til disse porte og installere USB-driverne for hver port.



Forbindelse af PR-moduler ved EZ-Mini-Hook tilslutning



Forbindelse af PR-moduler ved modular stiktilslutning





Displays Programmable displays with a wide selection of inputs and outputs for display of temperature, volume and weight, etc. Feature linearization, scaling, and difference measurement functions for programming via PReset software.



Ex interfaces Interfaces for analog and digital signals as well as HART signals between sensors / I/P converters / frequency signals and control systems in Ex zone 0, 1 & 2 and for some devices in zone 20, 21 & 22.



Isolation Galvanic isolators for analog and digital signals as well as HART signals. A wide product range with both loop-powered and multifunctional isolators featuring linearization, inversion, and scaling of output signals.



Temperature A wide selection of transmitters for DIN form B mounting and DIN rail devices with analog and digital bus communication ranging from application-specific to multifunctional transmitters.



Multifunctional PC or front programmable devices with universal options for input, output and supply. This range offers a number of advanced features such as process calibration, linearization and auto-diagnosis.





www.preelectronics.fr
sales@preelectronics.fr



www.preelectronics.de
sales@preelectronics.de



www.preelectronics.es
sales@preelectronics.es



www.preelectronics.it
sales@preelectronics.it



www.preelectronics.se
sales@preelectronics.se



www.preelectronics.co.uk
sales@preelectronics.co.uk



www.preelectronics.com
sales@preelectronics.com



www.preelectronics.cn
sales@preelectronics.cn

Head office

Denmark
PR electronics A/S
Lerbakken 10
DK-8410 Rønne

www.preelectronics.com
sales@preelectronics.dk
tel. +45 86 37 26 77
fax +45 86 37 30 85